

# intercambio

volumen 24, número 12 | Diciembre de 2011

## A las puertas del cambio por Terri Lackey

**E**n la convención trienal de Spokane, Washington, en julio de este año, las delegadas eligieron a 21 mujeres para que sirvieran en el consejo ejecutivo de la organización nacional. Cuatro de ellas son funcionarias, y 10 son nuevas en el consejo ejecutivo.

“El principal papel del consejo es llevar a la organización en la dirección correcta, ayudándola a cumplir su misión”, dijo Linda Post Bushkofsky, directora ejecutiva de Mujeres de la ELCA.

“El consejo tiene un papel de supervisión, monitoreando las actividades de la organización y asegurándose que ésta se encuentre bien equipada para cumplir su misión”, explicó. “Establece políticas generales con las que guiar y proteger a la organización. Monitorea los requisitos legales. Recibe informes regulares del personal”.

El consejo, sin embargo, no gestiona las actividades diarias de la organización. Lo hace la directora ejecutiva, la única empleada del consejo. Ella contrata al personal para implementar políticas y visiones del consejo.

“Quienes componen el consejo ejecutivo son voluntarias que donan su tiempo a la organización”, explica Post Bushkofsky. “A las miembros del personal, que son trabajadoras profesionales de la iglesia, se les paga por el trabajo que hacen para la organización de mujeres”.

Existen ideas interesantes, aunque falsas, sobre el papel de las miembros del consejo, que pueden prestar sus servicios en dos periodos consecutivos de tres años, pero sin exceder los siete años.

“La mayor idea equivocada que me he encontrado es que muchos piensan que las miembros del consejo, tras su elección, se mudan a Chicago para cumplir con sus deberes”, explicó Post Bushkofsky. “Ellas siguen viviendo en sus hogares, donde quiera que se encuentren. El

personal, sin embargo, vive en Chicago y alrededores, trabajando en las oficinas de la organización nacional”.

La segunda idea falsa con la que se encuentra Post Bushkofsky es que se asume que todas las integrantes del personal de la organización nacional son luteranas. Se exige que la directora ejecutiva pertenezca a una congregación de la ELCA, explicó, pero ese requisito no existe para el resto del personal de Mujeres de la ELCA. “Aunque todas las mujeres de nuestro personal son cristianas comprometidas, no todas son luteranas”.

A lo largo de los próximos meses, les presentaremos en estas páginas a todas las integrantes del consejo ejecutivo de la organización nacional. Empecemos por las cuatro funcionarias.



Jennifer Michael, presidenta Pensacola, Fla.

Sínodo Florida–Bahamas (9E)

**P. ¿Cuándo empezó a participar en Mujeres de la ELCA y cómo?**

**R.** Acudí a mi primera reunión de círculo en 1997 cuando una amiga de más edad me invitó al Círculo Elizabeth de

la Iglesia Luterana Good Shepherd en Tampa, Florida. Fue insistente sin ser agresiva. Se limitaba a seguir preguntándome hasta que un día no tuve otra alternativa mas que ir. Cuando llegué me sentí tan bien recibida que decidí seguir asistiendo.

**P. ¿En qué otros cargos de la organización ha prestado sus servicios?**

*Cambio continúa en la página 3*

# Consejo ejecutivo aborda remisión, revisa decisiones de la convención

El consejo ejecutivo de la organización nacional de Mujeres de la ELCA se reunió del 20 al 22 de octubre de 2011 en Arlington Heights, Ill., para abordar un asunto remitido por la Octava Convención Trienal, establecer un compromiso con la educación en justicia racial y escuchar los informes de la convención y asamblea trienal, entre otros asuntos.

La remisión de la Octava Convención Trienal donde se solicitaba un cambio de redacción constitucional en relación a la Ofrenda de Gracias fue remitida a su vez al comité de revisión constitucional del consejo para una consideración más exhaustiva. El consejo también revisó otras decisiones adoptadas en la convención trienal, advirtiendo que las participantes, las unidades congregacionales y las organizaciones sinodales de mujeres han sido llamadas a actuar en diferentes asuntos, incluidos el tráfico de seres humanos, la justicia de género, el hambre y el apoyo a los ministerios universitarios luteranos.

Con el fin de ayudar a este consejo en el liderazgo de una organización que se esfuerza por tener una identidad opuesta al racismo, los miembros del consejo se comprometieron a dedicar dos horas de cada reunión del consejo a la educación contra el racismo.

El consejo recibió resúmenes de evaluación de la Octava Convención Trienal y de la Asamblea Trienal 2011, habiéndose celebrado ambas en Spokane, Washington, en julio de este año.

Se eligieron tres miembros al comité ejecutivo del consejo. Las elegidas fueron Syd Brinkman, de Allison, Iowa; Gwendolyn King, de Filadelfia, Pensilvania, y

Vickie Murph, de Columbus, Ohio. Se unen a las cuatro funcionarias de la organización que integran el comité ejecutivo. Las funcionarias son Jennifer Michael, presidenta, de Pensacola, Florida; JoAnn Fuchs, vicepresidenta, de West Columbia, Texas; Jackie Wilson, secretaria, de Hot Springs, Arkansas, y Barbara Martz, tesorera, de New Kensington, Pensilvania.

Tras la recomendación del comité de revisión constitucional del consejo, éste último aprobó cambios a las constituciones de dos organizaciones sinodales femeniles (Sur de Susquehanna y Montañas Rocosas). Tras la recomendación del comité de programas y comunicación, el consejo aprobó remitir una recomendación a la directora ejecutiva para que se desembolsen los intereses de los fondos de beneficencia en poder de Mujeres de la ELCA para los ministerios designados por los donantes en India.

Por medio de informes del personal, el consejo supo que el personal de la organización nacional, con la ayuda de Investigación y Evaluación de la ELCA, se encuentra realizando un estudio de los recursos de programas ofrecidos por medio de la organización nacional. El consejo escuchó una actualización sobre las reacciones al cambio de nombre de la revista de la organización. En agosto, la revista en inglés *Lutheran Woman Today* cambió a *Gather*.

En cumplimiento de su mandato constitucional, el consejo recibió y actuó en base a la recomendación del comité de revisión de la directora ejecutiva que lleva a cabo la revisión anual de Linda Post Bushkofsky, directora ejecutiva de la organización.

La revista *Intercambio de Mujeres de la ELCA* es una publicación mensual de la organización de Mujeres de la Iglesia Evangélica Luterana en América. El propósito de *Intercambio* es equipar y capacitar a las participantes de Mujeres de la ELCA con la información y recursos necesarios para que ellas lleven a cabo su misión.

*Intercambio* es distribuida gratuitamente a líderes congregacionales, sinodales y a nivel nacional de Mujeres de la ELCA, y a líderes de capítulos y coordinadoras de conferencias, a editores de boletines, a oficinas sinodales y regionales de la ELCA, a centros de recursos, colegios y seminarios. Suscripciones individuales están disponibles por \$6 al año, o por \$11 por dos años.

Linda Post Bushkofsky, directora ejecutiva  
Magdalena C. Meza, traductora y editora de *Intercambio*, la revista en español  
Sharon Martin, diseñadora

**Derechos reservados © 2011 Mujeres de la ELCA. Todos los derechos reservados.**

#### Oficinas editoriales

Women of the ELCA  
8765 W. Higgins Rd.  
Chicago, IL 60631-4101  
Tel.: 773-380-2730 o  
800-638-3522, ext. 2730  
[www.womenoftheelca.org](http://www.womenoftheelca.org)  
[Women.ELCA@elca.org](mailto:Women.ELCA@elca.org)

#### Subscripciones

Favor de comunicarse con Augsburg  
Fortress, Publishers, al 800-328-4648.

Las referencias bíblicas en esta edición de *Intercambio* son de la *Versión Popular Dios Habla Hoy*, de la *Sociedad Bíblica Unida*, y han sido utilizadas con permiso.

#### Permiso de reproducción

Los artículos pueden ser reproducidos por unidades y organizaciones sinodales de Mujeres de la ELCA siempre y cuando cada copia contenga esta información: "Reimpreso con permiso de *Intercambio*, la revista nacional de Mujeres de la ELCA, Copyright © 2011 Mujeres de la Iglesia Evangélica Luterana en América". Cuando sea necesario, el permiso para reproducir citas externas incluidas en esta publicación debe obtenerse antes de imprimirlas. Impreso en papel reciclado.



**R.** He servido en calidad de líder de círculo, presidenta de unidad congregacional, secretaria y presidenta de conferencia, miembro de consejo sinodal, coordinadora de nuevas unidades para nuestra organización sinodal, presidenta sinodal (2005-2008), miembro del consejo ejecutivo de la organización nacional (2008-2011) y ahora presidenta de la organización nacional de mujeres.

**P. ¿Qué espera lograr en el trienio 2011-14?**

**R.** Es emocionante pensar que tenemos tres años para estar juntas: 2011-2014. Pero cuando pienso en lo que espero lograr en este trienio, ¡quiero concentrarme en lo que hacemos con el “guión” entre el 2011 y el 2014! Somos una organización a las puertas del cambio. Así que mi esperanza es poder inspirar el crecimiento y el descubrimiento en nuestras participantes, que juntas podamos superar viejos estereotipos y límites y que podamos proporcionar a toda mujer el aliento para vivir la declaración de propósito de Mujeres de la ELCA en sus vidas cotidianas. En resumen, quiero que ese “guión” reverbera con los ecos de la innovación y la fe.

**P. ¿Cuál es su himno favorito?**

**R.** El himno “Here I Am, Lord” (ELW 574, en inglés) Tengo la firme convicción de que, de una u otra manera, estamos todas llamadas al ministerio para que se manifieste la presencia de Cristo en el mundo. Este himno, más que ningún otro, me recuerda que, cuando Dios pregunta “¿a quién enviaré?”, todas deberíamos responder a ese llamado.



JoAnn Fuchs, vicepresidenta West Columbia, Texas  
Sínodo de la Costa del Golfo de Texas-Luisiana (4F)

**P. ¿Cuándo empezó a participar en Mujeres de la ELCA y cómo?**

**R.** Me involucré con las mujeres de mi iglesia cuando me incorporé a la iglesia en Angleton, Texas, de recién casada. Para mí fue algo natural porque mi madre y mi abuela siempre fueron activas con las mujeres en sus iglesias. Participé activamente en Mujeres de la Iglesia Luterana Americana (ALCW, por sus siglas en inglés), así que cuando se formó la ELCA me involucré de forma natural con Mujeres de la ELCA. Con ALCW, serví durante 4 años como secretaria del Distrito Sur de la Conferencia del Sureste. En 1987 serví en el comité de programas para la planificación de la convención constituyente de Mujeres del Sínodo del Sureste de Texas/Sur de Luisiana (rebautizado como Sínodo de la Costa del Golfo de Texas-Luisiana).

**P. ¿En qué otros cargos de la organización ha prestado sus servicios?**

**R.** Fui elegida al consejo de mi sínodo en 1998, y en 2001 fui elegida al cargo de presidenta, puesto en el que serví durante cuatro años. En 2008, fui elegida al consejo ejecutivo de la organización nacional.

**P. ¿Qué espera lograr en el trienio 2011-14?**

**R.** Mi mayor esperanza es lograr que se interesen las mujeres más jóvenes para que participen en nuestra organización. Nuestra organización tiene mucho que ofrecer. Creo que la clave es invitar, animar y volver a invitar.

**P. ¿Cuál es su himno favorito?**

**R.** Ésa es una pregunta difícil. Me encanta cantar muchas de las viejas canciones góspel. Del libro de cánticos supongo que mi favorita podría ser la canción “Lift High the Cross” (ELW 660, en inglés).



\*Barbara Martz, tesorera  
New Kensington, Pa.  
Sínodo del Suroeste de Pensilvania (8B)

**P. ¿Cuándo empezó a participar en Mujeres de la ELCA y cómo?**

**R.** Mi mamá me invitó a un retiro para mujeres que celebramos cada septiembre en un campamento de la iglesia (Lutherlyn), y me encantó.

**P. ¿En qué otros cargos de la organización ha prestado sus servicios?**

**R.** Era la presidenta del fin de semana de retiro en el Suroeste de Pensilvania en septiembre de 2001. Fue el viernes después de los atentados del 11/9 en Nueva York, D.C. y Pensilvania, y sólo cancelaron dos mujeres. Todas querían estar juntas y rezar. Fui la promotora trienal para Salt Lake City en 2008 y fui delegada en las convenciones trienales de San Antonio (2005) y Spokane (2011). También fui presidenta de la convención del Suroeste de Pensilvania en 2010 y estuve en el consejo del Suroeste de Pensilvania de 2006 a 2010.

**P. ¿Qué espera lograr en el trienio 2011-14?**

**R.** Espero tener un mejor conocimiento de lo que hace la organización nacional y de cómo nos acercamos a otras personas y las ayudamos. Espero hacer crecer y promover la tarea de Mujeres de la ELCA ahora aún más que en el pasado.

**P. ¿Cuál es su himno favorito?**

**R.** Mi himno favorito es “Here I Am, Lord” (ELW 574, en inglés). Esa canción me puede y siempre acabo preguntándome si habla de mí.

Cambio continúa en la página 8

# Sus donativos en acción

La misión y ministerio de Mujeres de la ELCA se basan en el amor redentor y transformador de Dios en Jesucristo. Gracias a esa base, nuestra misión y ministerio cambian vidas. Y aunque las gráficas, tablas y cifras a duras penas pueden describir esas transformaciones, les ofrecemos aquí nuestro mejor esfuerzo.

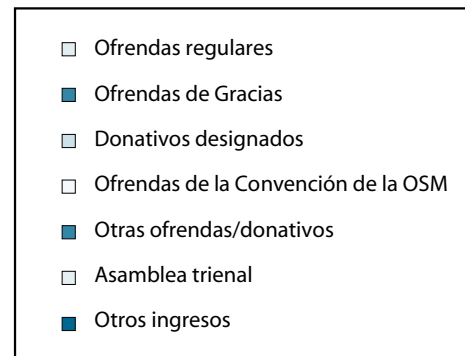
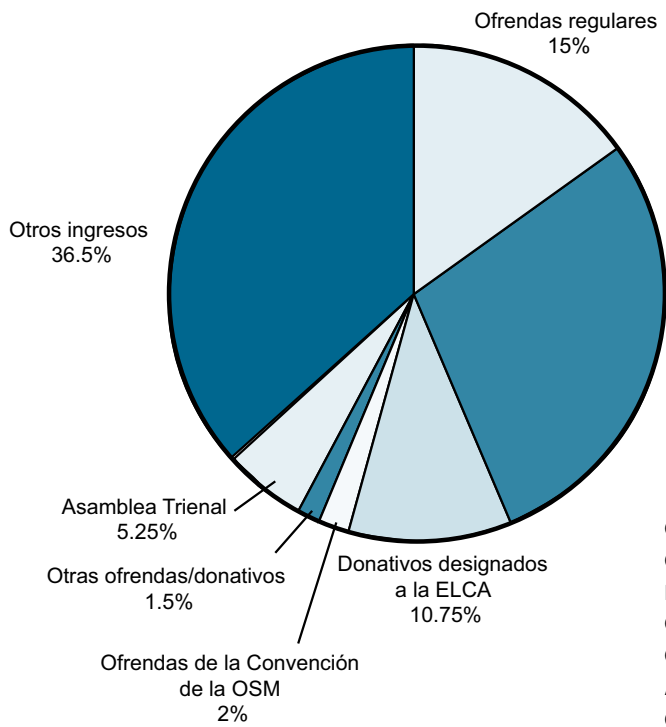
Como muestra la gráfica circular etiquetada "Ingresos 2010", la organización nacional recibe casi todos sus ingresos anuales regulares a partir de dos fuentes: (1) ofrendas regulares que provienen de las unidades congregacionales por medio de sus organizaciones sinodales y (2) Ofrendas de Gracias que llegan directamente a la organización nacional provenientes de las unidades congregacionales. Las ofrendas y donativos designados de la convención sinodal integran gran parte de los ingresos restantes, junto con los donativos de quienes han pensado en la organización en sus testamentos (otros ingresos). Otros ingresos, en 2010, fue superior a lo normal debido al ajuste en el valor de mercado de las inversiones.

Los donativos a esta organización han posibilitado que la expresión nacional de Mujeres de la ELCA las apoye a ustedes y sus ministerios de varias maneras. Organizamos el apoyo que les brindamos a ustedes y sus ministerios en cuatro áreas principales: programas, comunicación, operaciones y buen gobierno. El área de programas (\$629,955 dólares) cubre nuestros esfuerzos intercultural y contra el racismo, evangelismo, educación global, recursos de programa, mayordomía y el trabajo administrativo de los comités de becas y subvenciones. Esta cifra también incluye los salarios y prestaciones del personal que lleva a cabo este trabajo.

Comunicación (\$576,689 dólares) incluye edición, diseño gráfico, impresión, envío por correo, servicios de recursos, nuestra amplia página en internet, que incluye esfuerzos en los medios sociales, el boletín *Intercambio*, el boletín *Bold Connections*, la revista electrónica *Café* y los costos administrativos de la revista en inglés *Gather*. Esta cifra incluye los salarios del personal.

Operaciones (\$540,197 dólares) engloba desarrollo organizativo, nuestra auditoría anual, equipo, costos de

## Ingresos del 2010 Mujeres de la ELCA



Ofrendas regulares	15%	\$526,095
Ofrendas de Gracias	29%	\$1,006,316
Donativos designados	10.75%	\$372,477
Ofrendas de la Convención de la OSM	2%	\$71,566
Otras ofrendas/donativos	1.5%	\$54,721
Asamblea trienal	5.25%	\$182,020
Otros ingresos	36.5%	\$1,276,787

TI y otros servicios adquiridos por la ELCA. Esta cifra para operaciones incluye los salarios y prestaciones del personal que lleva a cabo el trabajo tanto de operaciones como de buen gobierno de la organización. Los gastos de buen gobierno en 2010 fueron de \$168,460 dólares. Incluye las reuniones del consejo ejecutivo, el desplazamiento de miembros del consejo ejecutivo a convenciones sinodales, la capacitación de las tesoreras sinodales y la conferencia de presidentas sinodales.

Los donativos designados (\$372,477 dólares) fueron donativos recibidos en 2010 para fondos o ministerios específicos, incluyendo Ayuda Mundial Luterana, el Programa de la ELCA para Aliviar el Hambre Mundial, la respuesta ante desastres y el patrocinio misionero. Estos donativos se transfirieron *en su totalidad* a su área designada, pero como fueron hechos *por medio de* la organización de mujeres, podemos apreciar el importante efecto de los donativos de las mujeres en los ministerios de toda la iglesia.

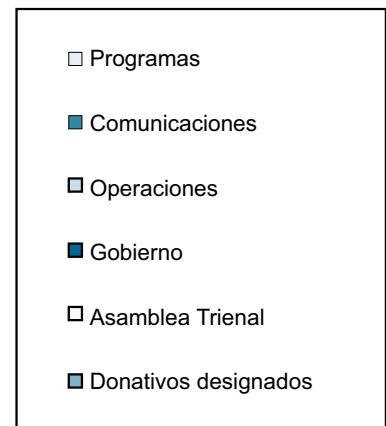
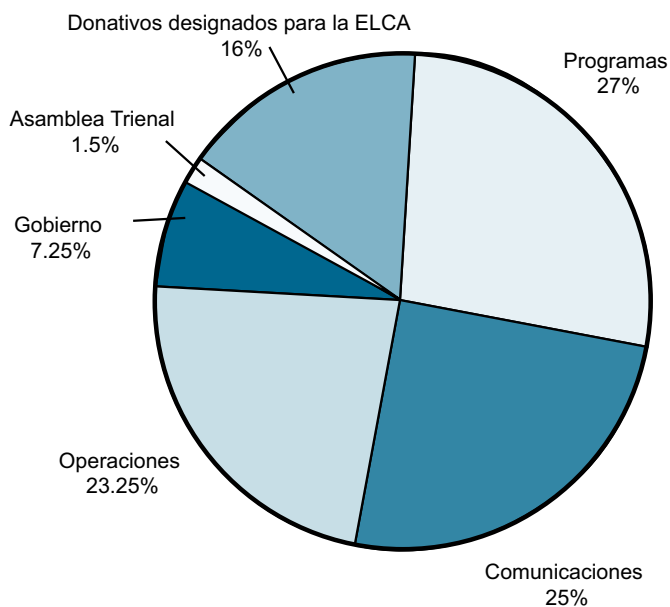
A la organización de mujeres le pueden entregar ofrendas normales, Ofrendas de gracias, ofrendas especiales o donativos designados. Las ofrendas son nuestra fuente principal de apoyo financiero, y todas ellas tienen su propio propósito. ¡Es maravilloso ver cómo las ofrendas que hacemos, cuando se suman todas ellas con las de otras mujeres a través de EE.UU. y el Caribe, son

el motor de la organización nacional para apoyarnos a todas nosotras en nuestros ministerios! ¡Gracias!

Para mayor información sobre patrocinio, formas de dar, donación planificada y otros recursos del programa de mayordomía, visite nuestro sitio en Internet en [womenoftheelca.org](http://womenoftheelca.org), siguiendo el enlace para “Stewardship and Giving” (Mayordomía y Donación). Ahí también encontrará nuestro Informe del Trienio 2008–2011, el cual ofrece breves descripciones de los ministerios y programas apoyados por sus generosos donativos en los últimos tres años. Esta parte se incluyó en su edición de agosto de *Intercambio* y es una forma excelente de mostrar lo que hace Mujeres de la ELCA en asociación con las mujeres de esta iglesia y para las personas de nuestras más amplias comunidades.

De los estudios bíblicos a la educación global; de la concesión de subvenciones a la programación intergeneracional; de la educación contra el racismo a nuestra galardonada revista electrónica para mujeres jóvenes, los ministerios de la organización de mujeres muestran la atenta y fiel mayordomía de las ofrendas donadas y confiadas a la organización nacional de mujeres. Puede hablar a la oficina de la organización de mujeres y solicitar una copia de cualquiera de nuestros materiales de mayordomía, o también puede descargarlos en [womenoftheelca.org](http://womenoftheelca.org).

### Gastos de 2010 Mujeres de la ELCA



Programas	27%	\$629,955
Comunicaciones	25%	\$576,689
Operaciones	23.25%	\$540,197
Gobierno	7.25%	\$168,460
Asamblea Trienal	1.5%	\$35,094
Donativos designados	16%	\$372,477

**Mujeres de la Iglesia Evangélica  
Luterana en América  
Balances Generales**  
Año fiscal que concluye el 31 de enero, para los años de 2011 y 2010

	2011	2010
<b>Activos</b>		
Activos circulantes:		
Efectivo y equivalentes de efectivo	\$55,928	\$53,929
A recibir de la Iglesia Evangélica Luterana en América	538,667	976,889
Otros activos circulantes	213,053	152,650
Total de activos circulantes	807,648	1,183,468
Inversiones		
Inversiones	5,927,033	4,218,540
Derecho de usufructo en Fondos de Beneficencia de la ELCA	276,579	245,531
Derecho de usufructo en fideicomisos perpetuos	378,581	363,969
Derecho de usufructo en convenios irrevocables de interés dividido, en posesión de la Fundación de la ELCA	492,901	584,497
	7,075,094	5,412,537
Total de activos	\$7,882,742	\$6,596,005
<b>Pasivos y activos netos</b>		
Pasivos circulantes		
Cuentas por pagar y pasivos acumulados	\$225,818	\$82,386
Activos netos		
Déficit general sin restricciones	(796,618)	(806,038)
Designados	3,851,962	3,297,942
Total sin restricciones	3,055,344	2,491,904
Vinculados temporalmente	1,630,660	1,298,570
Vinculados permanentemente	2,970,920	2,723,145
Total de activos netos	7,656,924	6,513,619
Total de pasivos y activos netos	\$7,882,742	\$6,596,005

**Mujeres de la Iglesia Evangélica  
Luterana en América  
Balances de actividades  
A fin de año del 31 de enero de 2011**

	No vinculados	Designados	Vinculados temporalmente	Vinculados permanentemente	Total
<b>Apoyos contribuidos e ingresos:</b>					
Apoyos contribuidos:					
Ofrendas regulares	\$526,095				\$526,095
Ofrendas de la convención de la OSM	71,566				71,566
Ofrendas de gracias	1,006,316				1,006,316
Legados y fideicomisos	43,358			249,343	292,701
Otras ofrendas y donativos	50,601	24,975	31,151	54,209	160,936
Ingresos en especies	121,093				121,093
Activos netos liberados de restricciones	173,769	(25,636)	(148,133)		
Total de apoyos contribuidos	1,992,798	(661)	(116,982)	303,552	2,178,707
<b>Ingresos:</b>					
Ingresos distribuidos del Fondo Fiduciario Común de Beneficencia de la ELCA	1,723	103,796	128,999		234,518
Interés y otros	11,635	25			11,660
Inscripciones y suscripciones	141,245	4,127			145,372
Ingresos varios	48,510		8,314	225	57,049
Ganancias no realizadas sobre las inversiones		302,880	331,577		634,457
Cambio en el valor actual del derecho de usufructo en Fondos de Beneficencia de la ELCA			(2,646)	33,694	31,048
Cambios en el valor actual del derecho de usufructo en convenios irrevocables de interés dividido, en posesión de la Fundación de la ELCA			12,712	(104,308)	(91,596)
Cambio en el valor del derecho de usufructo en fideicomisos perpetuos				14,612	14,612
Total de ingresos	203,113	410,828	478,956	(55,777)	1,037,120
Total de apoyos contribuidos e ingresos	2,195,911	410,167	361,974	247,775	3,215,827
<b>Gastos de los programas:</b>					
Programas	600,143	51,519			651,662
Comunicaciones	482,488	2,688			485,176
Donativos para ministerios de la ELCA	14,777				14,777
Convención trienal		54,694			54,694
<b>Gastos generales y administrativos:</b>					
Oficina de la Directora Ejecutiva	425,555				425,555
Operaciones	262,053	10,146			272,199
Buen gobierno	168,459				168,459
Total de gastos	1,953,475	119,047			2,072,522
Superávit de ingresos frente a gastos	242,436	291,120	361,974	247,775	1,143,305
Transferencia entre fondos	(262,900)	262,900			
Recuperación de pérdidas acumuladas en los balances de los fondos de beneficencia	29,884		(29,884)		
Cambios en activos netos	9,420	554,020	332,090	247,775	1,143,305
Activos netos al inicio de año	(806,038)	3,297,942	1,298,570	2,723,145	6,513,619
Activos netos a fines de año	\$(796,618)	\$3,851,962	\$1,630,660	\$2,970,920	\$7,656,924



\*Jackie Wilson, secretaria  
Hot Springs, Ark.  
Sínodo de Arkansas–Oklahoma  
(4C)

**P. ¿Cuándo empezó a participar en Mujeres de la ELCA y cómo?**

Empecé a participar en Mujeres de la ELCA a principios de la década de los 70. Recibí una educación metodista. Pero mi padre murió cuando estaba destinado en Dakota del Norte con el ejército, y yo necesitaba un pastor que me ayudara a superarlo. La iglesia más cercana era luterana. Me gustaron sus enseñanzas y la forma en que veían e interpretaban la Biblia. Mi familia se hizo entonces luterana. Me involucré mucho cuando estuvimos en Virginia. Conocí a unas señoras que me llevaron a un retiro de Mujeres de la ELCA. Quedé fascinada con el tiempo en comunidad y las nuevas amigas que encontré.

**P. ¿En qué otros cargos de la organización ha prestado sus servicios?**

R. Fui coordinadora de acción misionera durante cuatro años. Luego me eligieron al puesto de secretaria. Después de jubilarnos y venir a Arkansas, encontré una

iglesia y me involucré en el grupo de mujeres de mi iglesia, y luego empecé a acudir a asambleas sinodales, convenciones de mujeres y otra vez a las trienales. Fui elegida representante de conferencia para un periodo de cuatro años y fui secretaria durante dos años antes de ser elegida secretaria del consejo ejecutivo de la organización nacional.

**P. ¿Qué espera lograr en el trienio 2011–14?**

R. Espero difundir el amor y gracia de Dios entre todas las mujeres con las que esté en contacto. Y vivir con el ejemplo de la manera que Dios quiere que seamos. He empezado a invitar a mujeres a los eventos de Mujeres de la ELCA. Creo que Dios quiere que ayude a las mujeres a acercarse al Señor por medio de la amistad y el testimonio.

**P. ¿Cuál es su himno favorito?**

R. Mis himnos favoritos son “Here I Am, Lord” (ELW 574) y “Borning Cry” (ELW 732, en inglés).

\*nueva en el consejo de la organización nacional

---

*Terri Lackey directora de la revista Gather.*

Mujeres <sup>de la</sup> ELCA 

# Intercambio

8765 West Higgins Road  
Chicago, IL 60631-4101

**Material con fecha  
Para distribución inmediata**

**Favor de distribuir entre:**

- Líderes de Mujeres de la ELCA
- Pastores y pastoras
- Otros líderes de la iglesia

¡Le invitamos a fotocopiar este recurso según lo considere necesario y compartirlo con personas de su congregación!

**Diciembre de 2011**

---

**En esta edición:**

A las puertas del cambio	página 1
Consejo ejecutivo aborda remisión, revisa decisiones de la convención	página 2
Sus donativos en acción	página 4